



Näringslivet i Familjen Helsingborg 2018



BASFAKTA



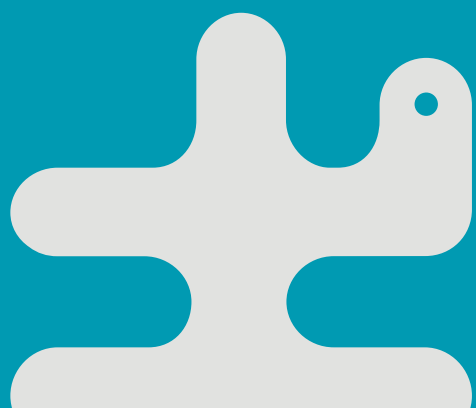
Familjen Helsingborg är människor som möts, platser som stimulerar och sammanhang som utvecklar. Här växer både människor och företag. Känslan skapar Familjen Helsingborg. Vi är: Bjuv, Båstad, Helsingborg, Höganäs, Klippan, Landskrona, Perstorp, Svalöv, Åstorp, Ängelholm, Örskälljunga.

Innehåll

Välkommen till Familjen Helsingborg	4
En del av Greater Copenhagen	5
Ett av Sveriges ledande logistiklägen	6
En snabbt ökande befolkning	8
Näringslivet i Familjen Helsingborg	12
Handel, livsmedel och besöksnäring – tre starka branscher i Familjen Helsingborg	16
Utbildningsnivån stiger i Familjen Helsingborg	18

Källor:

Bolagsverket, Greater Copenhagen,
Nyföretagarcentrum, SCB, Tillväxtanalys, Örestat





Välkommen till Familjen Helsingborg

Familjen Helsingborg, endast fyra kilometer från Danmark, har ett strategiskt läge i det expansiva Greater Copenhagen. Här verkar små lokala företag sida vid sida med stora koncerner. Flera globala företag har valt att förlägga sina nordiska huvudkontor i regionen.

Familjen Helsingborg erbjuder mycket av det som är viktigt i livet: attraktiva boendemiljöer, unika naturupplevelser, aktiv fritid. Men framförallt finns människorna här. Invånare, företagare, forskare, studenter och många andra som genom sina olika bakgrunder och erfarenheter bidrar till att göra detta till en kreativ och dynamisk region.

Här finns möjligheter att utvecklas i arbete och studier genom ett dynamiskt näringsliv, kreativa miljöer samt tillgång till Lunds universitet Campus Helsingborg.

Detta är en region med stark framtidstro, vilket bland annat märks i en kraftig befolkningstillväxt och flera betydande utvecklingsprojekt.

I Familjen Helsingborg bor det över 350 000 invånare, över 26 procent av Skånes befolkning, och regionen kännetecknas av en unik kombination av högt rankat företagsklimat och starkt utvecklad entreprenörsanda. Ett utvecklat vägnät samt goda tåg- och flygförbindelser bidrar till ett av Sveriges bästa logistiklägen och skapar goda förutsättningar för företagande.

Genom satsningar på inkubatorer inom områden som tjänsteverksamheter, livsmedel och byggteknik, arbetar Familjen Helsingborg för en långsiktig och hållbar tillväxt i regionen.

Välkommen till en region som präglas av mångfald i fråga om såväl näringsliv, attraktiva boendemiljöer och människor som tillsammans skapar unika framtidsmöjligheter!



Familjen Helsingborg erbjuder mycket av det som är viktigt i livet: attraktiva boendemiljöer, unika naturupplevelser, aktiv fritid.

En del av Greater Copenhagen

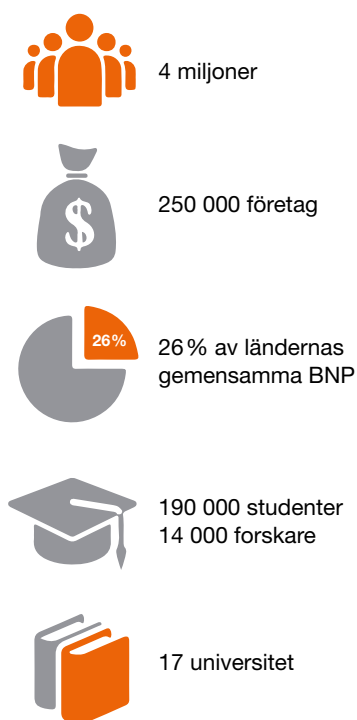
Familjen Helsingborg är en del av Greater Copenhagen-samarbetet som är ett näringslivs- och politiskt partnerskap mellan kommuner och regioner i östra Danmark och Skåne. Här arbetar vi tillsammans för att främja tillväxten i området över dess interna indelningar. Den internationella konkurrensen intensifieras och det finns behov gemensamma insatser som ökar tillväxten och skapar arbetstillfällen i regionen.

Greater Copenhagen har mycket att erbjuda. Det bor fyra miljoner människor i regionen och vi har ett dynamiskt näringsliv, högt utbildade invånare, hög livs-

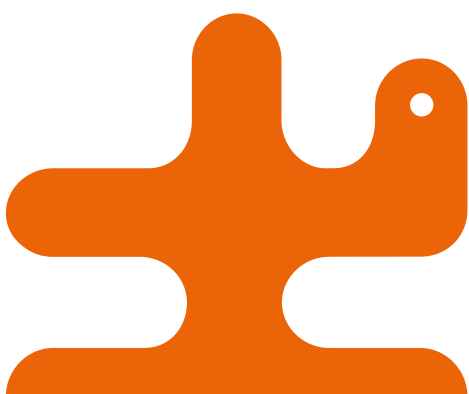
kvalitet och starka länkar till omvärlden.

Under det gemensamma varumärket arbetar vi för att profilera metropolen, så att fler internationella investerare, företag, studerande, besökare och turister väljer Greater Copenhagen.

Ambitionen är att Greater Copenhagen år 2020 ska vara en internationell knutpunkt för investeringar och kunskap. Samarbetet ska främja den ekonomiska tillväxten och sysselsättningen så att Greater Copenhagen ligger på samma nivå som de mest framgångsrika metropolerna i Europa.



Greater Copenhagen: 3 regioner i 2 länder med 1 vision om gemensam tillväxt och nya arbetstillfällen.



Ett av Sveriges ledande logistiklägen

Ängelholm Helsingborg Airport

Centralt belägen bland kommunerna i Familjen Helsingborg ligger Ängelholm Helsingborg Airport. Med en bilresa på max 30 minuter från samtliga kommuner i upptagningsområdet nås flygplatsen som erbjuder flera dagliga avgångar till både Arlanda och Bromma.

Utöver nuvarande reguljärtrafik till Stockholm, Mora/Sälen, Visby och Östersund finns även möjlighet att åka charter direkt från Ängelholm Helsingborg Airport. År 2017 hade flygplatsen över 411 000 resenärer.

Helsingborgs Hamn

Helsingborgs Hamn är en av norra Europas ledande godshamnar med linjer till bland annat Rotterdam, Travemünde, Amsterdam, Hamburg och Oslo.

Här finns Sveriges näst största kombiterminal på 40 000 kvm som sammanknyter järnväg, väg- och sjöfart i hamnområdet.

Hamnen är även Sveriges största färjehamn där 7,3 miljoner passagerare och 1,8 miljoner fordon passerar per år.

Landskrona Hamn

Landskrona Hamn har ett strategiskt bra läge i Sydsvenskan där hamnen är isfri och nära övrig infrastruktur, motorväg och järnvägar. Inom den moderna hamnen finns stuveribolag, fartygsutlastare, bandtransportör för dammfri lossning och mobila vikarmskranor som kan operera var som helst längs 1 100 meter kaj. Här finns numera även Sveriges enda reparationsvarv för större fartyg.

Järnvägen

Genom regionen går några av Sveriges mest välanvända regionala järnvägssträckor, och totalt finns det 26 aktiva järnvägsstationer.

- Västkostbanan binder samman regionen med tät avgångar både nedåt södra Skåne och upp längs kusten mot Göteborgsregionen. Transportsystemet är hårt belastat men med utbyggt dubbelspår längs linjen kommer antalet tåg att kunna öka markant.
- Söderåsbanan är en ny sträckning som byggs ut för trafikstart 2020 och kommer att innebära en linje från Åstorp till södra Skåne. Sträckningen kommer att innebära tre nya stationer och därmed tillgängliggöra ökad persontrafik i området och koppla an till en större regional arbetsmarknad.

- Den öst-västliga Skånebanan står inför en upprustning och hastighetsökning på sträckan Åstorp-Hässleholm. En än större upprustning framöver skulle närapå halvera den totala restiden Helsingborg till Kristianstad.

Tre europavägar

De tre europavägarna E4, E6 och E20 passerar genom regionen, vilket innebär att oavsett var i Familjen Helsingborg du befinner dig är det sällan långt till en större motorväg. De mötande motorvägarna länkar direkt till tre av nordens huvudstäder och marknaderna bortom. Detta är en anledning till att en mängd logistikföretag har valt att etablera sig i regionen.

Framtida projekt

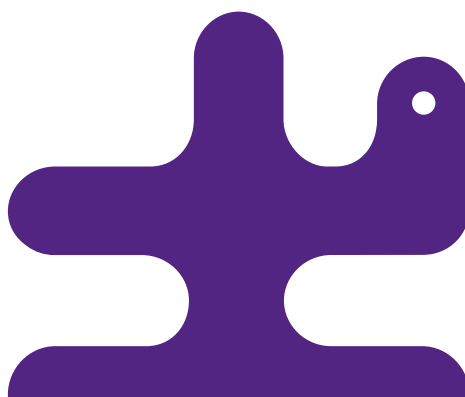
HH-tunneln

En fast förbindelse mellan Helsingborg och Helsingör är en viktig framtidsfråga för regionens utveckling. Med en fast förbindelse kommer en resa mellan Helsingborg och Köpenhamn att ta 40 minuter vilket öppnar upp helt nya möjligheter.

Det finns ännu inget beslut om att bygga en ny fast förbindelse mellan Helsingborg och Helsingör. 2018–2020 genomför svenska och danska staten en utredning av förbindelsen. När utredningen är klar kan regeringarna väntas ta beslut om genomförande.

Fehmarnbelt

Fehmarnbelt-förbindelsen är en fast förbindelse mellan Danmark och Tyskland som kopplar samman Skandinavien med kontinenten, med planerad byggstart till 2020. När den är klar till 2029 kommer det att ta cirka 3 timmar att resa mellan Helsingborg och Hamburg vilket innebär nya möjligheter för ett tätare samarbete över gränserna – det skulle vara ungefär samma restid att resa till Hamburg som till Stockholm från Familjen Helsingborg. För biltrafik beräknas tidsbesparingen att vara cirka 1 timme.





EN STARK REGION

- Regionens goda infrastruktur
 - 26 aktiva järnvägsstationer
 - Placering intill europavägarna E4, E6, E20
 - 3 större flygplatser inom en timmes resa. Ängelholm Helsingborg Airport, Malmö Airport samt Copenhagen Airport
- Landets näst största containerhamn
- Stora och välbelägna kombiterminaler
- Livsmedels- och färskvarukluster
- Stort befolkningsunderlag
- Regionalt näringslivssamarbete
- Universitetsutbildning och forskning inom Logistics Service Management vid Campus Helsingborg.



Med Familjen Helsingborgs täta band till omvärlden når man snabbt marknaderna i Sverige, Europa och världen.



En snabbt ökande befolkning

Befolkningen i Familjen Helsingborg uppgick den 31 december 2017 till 351 491. Det är en ökning med 17 procent sedan år 2000, vilket inneburit fler än 50 000 nya invånare i regionen. Det är alltså en väldigt positiv befolkningsökning, med en ökning på runt 4 000 per år de senaste fyra åren (2014–17). Totalt står Familjen Helsingborg för mer än en fjärdedel av Skånes befolkning.

Helsingborg är den kommun som ökar mest och står för strax över 40 procent av regionens befolkning. Medelåldern för befolkningen i Familjen Helsingborg var 41,8 år 2017, att jämföras med 40,9 för Skåne och 41,2 för riket. Yngst är befolkningen i Åstorp där medelåldern är 39,5.

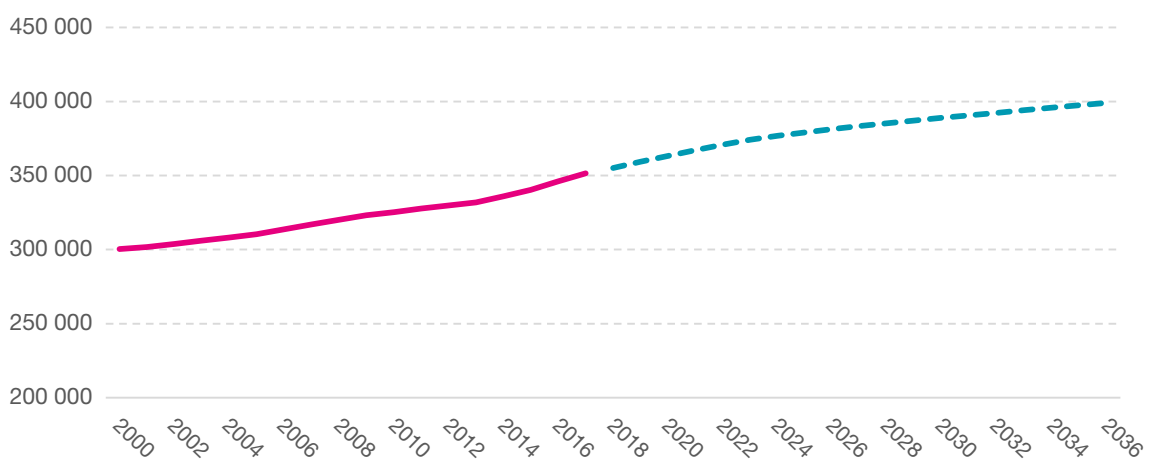
Inom 20 år förväntas folkmängden öka med ytterligare 50 000 till 400 000, vilket förväntas nå cirka 2036–37. Detta innebär en tillväxt på nära 14 procent, vilket är strax under vad tillväxten för Skåne förväntas bli – detta på grund av att Malmö förväntas växa kraftigt under perioden och drar upp regionsnittet.

Sett till den naturliga folkökningen, födselar minus de som går bort, ökade befolkningen med runt 400 per år under den senaste femårsperioden. Den största folkökningen i antalet personer står dock inflyttade för, där flyttnettot var runt 3 500 per år under samma period. Av dessa var strax över fyra femtedelar inflyttade från utlandet.

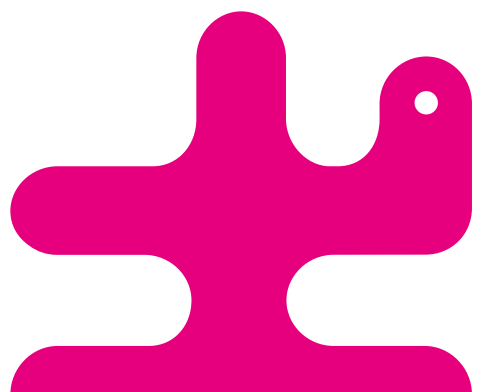
Familjen Helsingborg har haft en väldigt positiv befolkningsökning, med en ökning på runt 4 000 per år de senaste åren (2014–17).



Befolkningsutveckling och befolkningsprognos för Familjen Helsingborg 2000–2036

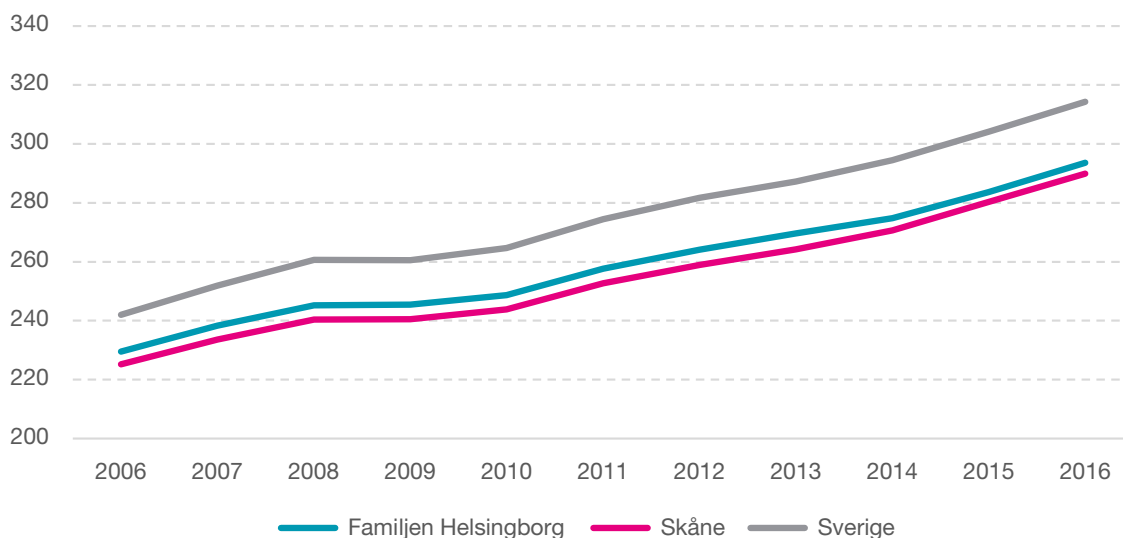


Befolkningen förväntas under en 20-årsperiod öka med 50 000 till 400 000 invånare.



Medelinkomsten sett till förvärvsinkomst bland kommunerna i Familjen Helsingborg var 294 000 kronor år 2016, en ökning med 3,5 procent jämfört med året innan.

Utveckling medelinkomst 2006–2016, tkr



Medelinkomsten i kommunerna

Medelinkomsten sett till förvärvsinkomst bland kommunerna i Familjen Helsingborg var 294 000 kronor år 2016, en ökning med 3,5 procent jämfört med året innan. Detta ska jämföras med en medelinkomst på 289 900 för Skåne och 314 300 för Sverige. Med anledning av att inkomstuppgifter för arbetspendlingen till Danmark saknas, är det rimligt att anta att den verkliga medelinkomsten är något högre än vad som anges i statistiken. Det finns en viss spridning i medelinkomsten bland kommunerna i regionen. De högsta medelinkomsterna återfinns i Höganäs, 338 600 kronor och Ängelholm 320 200 kronor.

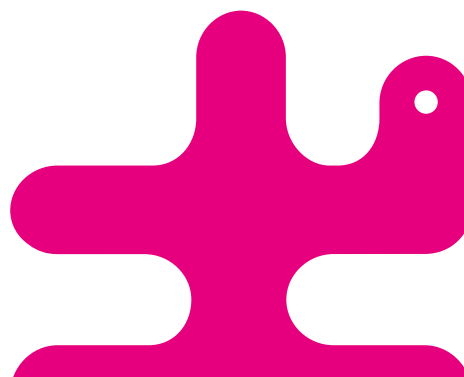
Sysselsättning

Sett till andelen förvärvsarbetande personer i åldern 20–64 år så är siffrorna för Familjen Helsingborg något under rikssnittet, men något över Skånesnittet. Med 75,3 procent förvärvsarbetande – Danmarkspendlare räknas dock inte in i statistiken. Räknas dessa in hade det istället varit över 76 procent.

Samtidigt som arbetslösheten är hög i regionen har även förvärvsintensiteten ökat under de senaste åren. Andelen som förvärvsarbetar varierar inom Familjen Helsingborg – från över 80 procent i Höganäs och Ängelholm till 69 procent i Perstorp.

Sysselsättning

	Andel sysselsatta 2016 (procent)	Förändring 2015–2016 (procentenheter)
Svalöv	77,4	0,4
Örkelljunga	75,5	1,2
Bjuv	74,9	1
Perstorp	69,4	0,5
Klippan	75,5	0,7
Åstorp	74,3	0
Båstad	79,2	0,3
Landskrona	70,2	1,5
Helsingborg	73,9	1,2
Höganäs	80,4	0
Ängelholm	82,2	0,7
Familjen Helsingborg	75,3	1
Sverige	78,6	0,7
Skåne	73,9	0,8







Näringslivet i Familjen Helsingborg

Ett bra företagsklimat är avgörande för tillväxt, jobb och välfärd. Inom Familjen Helsingborg arbetar vi målmedvetet för att förbättra företagsklimatet i regionen.

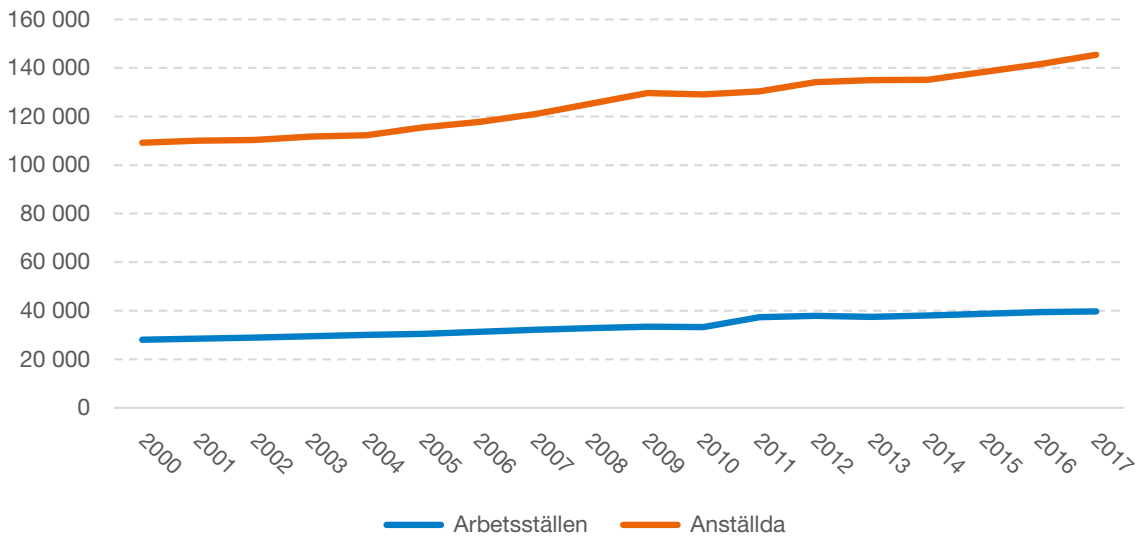
I Familjen Helsingborg finns fler än 31 000 aktiva företag. Företagen skapar arbetstillfällen och är en viktig källa till välbefinnande och tillväxt i regionen. Näringslivet kännetecknas av en stor bredd av företag i många olika branscher, med över 85 procent av alla branscher representerade i regionen. Tyngdpunkten ligger på små och medelstora företag, även om det finns många större koncerner. Denna storleks- och branschmässiga bredd skapar goda möjligheter att möta framtida utmaningar för både näringsliv och omgivande samhälle. Runt 150 000 personer har sin sysselsättning i någon av de 11 kommunerna i nordvästra Skåne. Detta kan jämföras med 125 000 perso-

ner år 2000, en tillväxt på runt 20 procent sedan dess.

Sett till antalet arbetsplatser så fanns det år 2017 strax under 40 000, med över 145 000 anställda. Under 2000-talet har det varit en stabil utveckling av bägge.

Sett till antalet anställda är de största branscherna vård och omsorg, handel och tillverkningsindustri. Den senare är den enda bransch som minskat antalet anställda under de senaste fem åren, medan de branscher som ökat mest är offentlig förvaltning, företags-tjänster och fastighetsverksamhet. Byggbranschen sticker ut som betydligt större i regionen än i riket, med 10,1 procent av de anställda mot 7,1 procent som är rikssnittet. Även handel är betydligt större i regionen, med 13,3 procent av de anställda mot 12,1 nationellt, likaså logistik med 6,4 procent anställda mot 4,7 nationellt.

Utveckling av antal arbetsställen och antal anställda 2000–2017

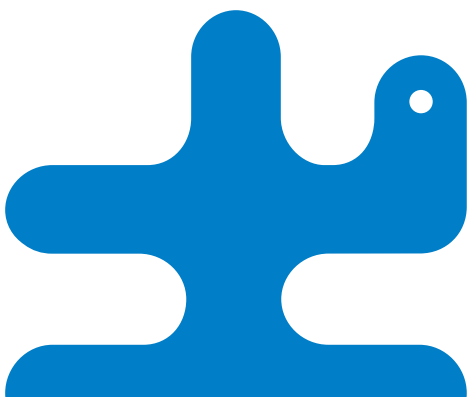


Det finns en lång tradition av företagande i Familjen Helsingborg och regionen präglas av ett gott företagsklimat och stark entreprenörsanda.

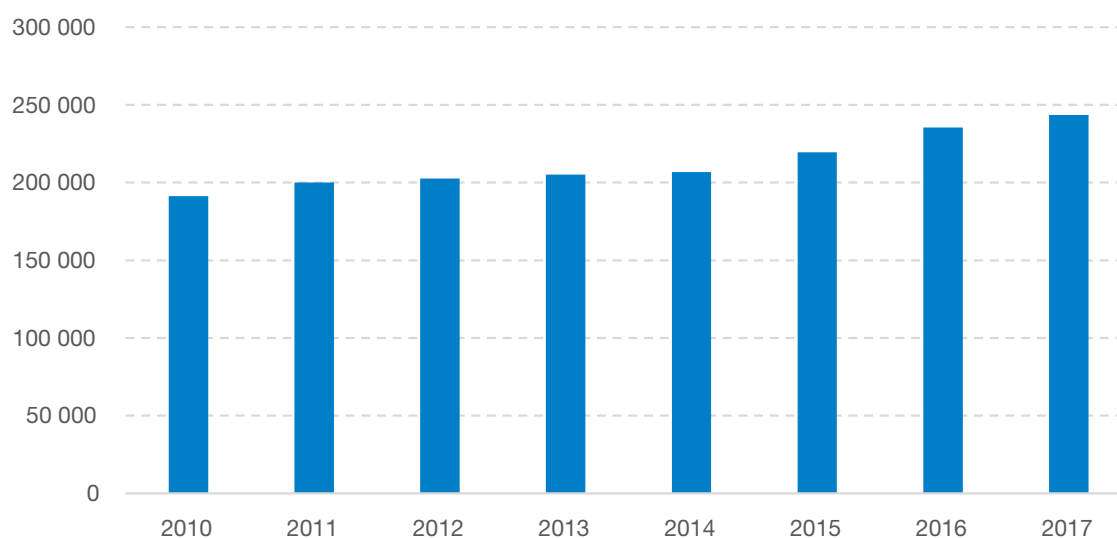
10 största näringsgrenarna i Familjen Helsingborg 2017 jämfört med 2012



De tio största branscherna i regionen står för nära 90 procent av samtliga anställda.



Näringslivets omsättning 2010–2017 mkr

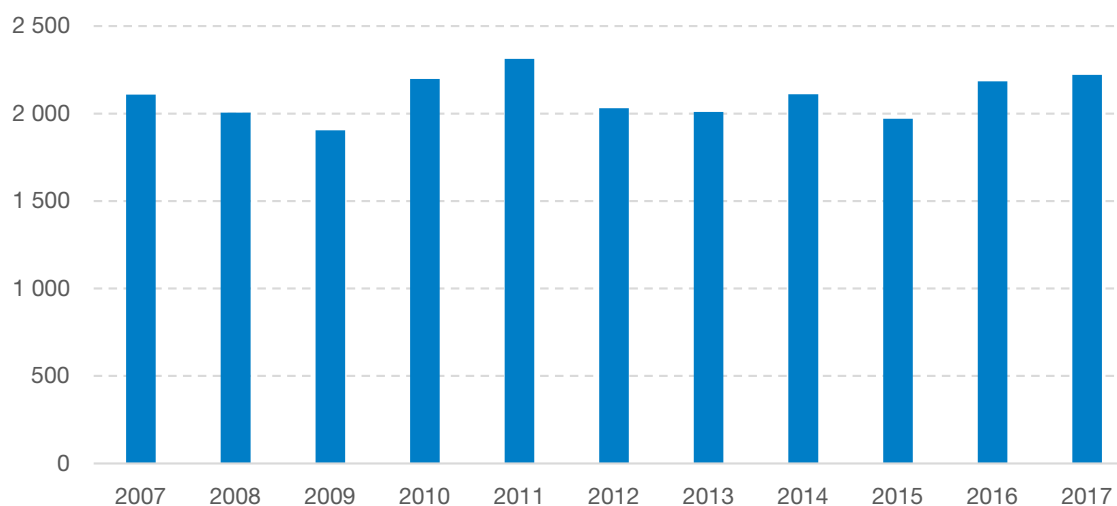


Omsättning

Näringslivets omsättning var år 2017 över 243 miljarder, en ökning med över 7 procent mot året innan och över 27 procent sen år 2010. Störst andel av om-

sättningen stod handeln för, som med 92 miljarder stod för 38 procent av den totala omsättningen, följt av byggindustrin och tillverkningsindustrin med 16 respektive 14 procent.

Nyregistrerade företag i Familjen Helsingborg 2007–2017



Sex företag startas varje dag i Familjen Helsingborg

Det finns en lång tradition av företagande i Familjen Helsingborg och regionen präglas av ett gott företagsklimat och stark entreprenörsanda, vilket ses inte minst i antalet nya företag år efter år. Antalet nyregistrerade företag i Familjen Helsingborg var 2 221 stycken för år 2017, vilket innebar en ökning med nära 2 procent mot året innan. Nivån är relativt kon-

stant med strax över 2 000 företag per år under den senaste tioårsperioden, vilket innebär att det i regionen startas runt sex företag varje dag året om. Sett till nystartade företag per 1 000 invånare, som mäts i Nyföretagarcentrums Nyföretagarbarometern, placerar sig flera kommuner högt i nationellt perspektiv. Rankade mot Sveriges 290 kommuner år 2017 placerar sig Helsingborg på plats 22, Båstad på plats 31, Höganäs på plats 32 och Ängelholm på plats 42.

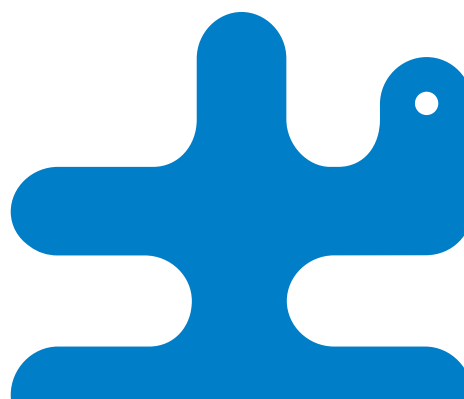


De 15 största företagen i Familjen Helsingborg – beräknat på antal anställda i regionen per koncern

#	Koncern	Bolag i urval	Bransch	Anställda i regionen 2017-11-01
1	Peab AB	Peab	Bygg och anläggning	6175
2	IKEA	IKEA, IKEA IT, Inter IKEA systems	Handel	1500
3	Ica Handlarnas Förbund	ICA-lagret, förbutiker ICA Maxi, vissa butiker	Dagligvaruhandel, logistik	1475
4	Compagnie de Saint Gobain	Isover, Ecophon	Tillverkning åt byggindustri	875
5	Marvin Holding Ltd	Academedia, Hermods, IT-gymnasiet, Proconvitas, Pysslingen förskolor, Vittra	Utbildning	725
6	Johnson & Johnson Inc	McNeil	Läkemedel	725
7	Attendo AB	Attendo	Vård och omsorg	725
8	Bravida Holding AB	Bravida	Fastighetstjänster	725
9	Nobina AB	Nobina	Transport	725
10	Lindab International AB	Lindab	Ventilationsindustri	675
11	Adelis Holding I AB	Logent, Intersport, Löplabbet	Handel	675
12	Pai Partners	Perstorp	Kemisk industri	675
13	Höganäs Holding AB	Höganäs	Metallindustri	675
14	Dsv A/S	DSV	Logistik	675
15	Total Produce Plc	Everfresh, Nowaste Logistics	Livsmedel	575

De största företagen i Familjen Helsingborg

De största privata arbetsgivarna i Familjen Helsingborg domineras till stor del av tillverkningsindustri, handel, logistik och företag i skärningspunkten däremellan. Regionens utan tvekan största arbetsgivare är Peab som har sitt huvudkontor i Båstad kommun. Två andra stora arbetsgivare är IKEA och ICA, som bägge har närmare 1 500 anställda i regionen.





Handel, livsmedel och besöksnäring – tre starka branscher i Familjen Helsingborg

Handel, livsmedel och besöksnäring är exempel på tre starka profilområden som har stor betydelse för sysselsättning och tillväxt i regionen. Alla tre bygger på en stark historisk förankring i regionen och är idag innovativa branscher med en spännande mix av både traditionella och nya aktörer.

Handel

Handeln har alltid varit viktigt i Nordvästra Skåne, både i detalj- och grossistledet. Närmare 19 500 var anställda inom handelns över 5 000 företag under 2017, som totalt omsatte 92 miljarder kronor under 2016. Handeln står för 13 procent av alla anställda och hela 39 procent av näringslivets totala omsättning. Samlat gör detta handeln till den absolut största näringsgrenen inom Familjen Helsingborg.

Det är möjligt att strosa längs gågator i pittoreska småstadsmiljöer runtom i regionen, såväl som att besöka externa köpcentra såsom Väla Centrum i Helsingborg med 200 butiker och 11,5 miljoner besökare årligen, och Familia i Åstorp med 6 miljoner besökare.

Inom e-handel finns det ett antal starka aktörer i regionen, alltifrån företagslösningar såsom Prisjakt och Contentor, till inkubatorn E-commerce park. Flera större e-handlare har även valt att lägga sin logistik inom regionen. Branschen är svår att avgränsa då allt fler detaljhandlare även har e-handel, medan e-handlare startar butik. Sett till rena e-handlare finns det i regionen kring 450 företag med runt 500 anställda.

Livsmedel

God mat och högklassiga råvaror har kommit att bli synonymt med nordvästra Skåne. På Bjärehalvön skördas de första färskpotatisarna och jordgubbarna redan i början av maj. Över hela regionen är det nära mellan gårds- och delikatessbutikerna. Här finns allt från vinodlare och ekologiska djuruppfödare till pastaproducenter på ön Ven.

Även i förädlings- och distributionsledet utmärker sig regionen. Starka varumärken som exempelvis Zoégas, Gille och Oatly förser konsumenter med livsmedel av bästa kvalitet.

Ewerman, Everfresh, Grönsaksmästarna och flera andra frukt- och grönsaksimportörer serverar grossister och butiker över hela landet med färska frukter och grönsaker.

Det sker även ständiga innovationer inom livsmedel. Ett spännande initiativ är Food Valley i Bjuv, där framtidens produktion av mat tar sin form i en industripark med cirkulära livsmedelssystem och industriell symbios i fokus. Området är också en testbädd med kopplingar till inkubatorer, universitet och lokala matnätverk. Andra spännande initiativ i närområdet är Matkooperativet, Local Food Nodes och Rescued.

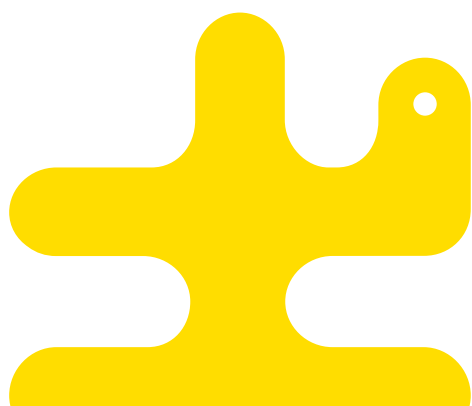
Besöksnäring

I nordvästra Skåne finns en lång tradition av att arbeta med turism och gästfrihet. Inom Familjen Helsingborg arbetar vi målmedvetet tillsammans med företagen för att skapa nya möjligheter för att utveckla turismen i regionen.

Antalet gästnätter i regionen 2017 var 1 618 728, en ökning med en halv procent mot året innan och med nära 16 procent sedan 2010. De internationella gästnätterna var med 314 573 en ökning med nära 9 procent mot fjolåret, och en ökning med 27 procent sedan 2010.

Turism och resande genererar inkomster för många företag och skapar arbetstillfällen inom flera olika branscher, inte endast för företag med turister som huvudsaklig målgrupp. Besöksnäringen utgör ingen egen näringsgren i SCBs näringslivsindelning utan ingår utspridd i flera andra, men vi kan konstatera att för Hotell- och restaurangnäringen – som är central i besöksnäringen – var omsättningen 4,2 miljarder kronor 2016, med runt 4 700 anställda i över 1 000 företag.

De internationella gästnätterna i Familjen Helsingborg har ökat med 27 procent sedan 2010.





Utbildningsnivån stiger i Familjen Helsingborg

Nya kompetenser och fördjupade kunskaper krävs för att kunna möta framtidens utmaningar och för att kunna utveckla den regionala konkurrenskraften. Allt fler branscher kännetecknas av kunskapsintensiva yrken, vilket ökar kraven på teoretiska och praktiska förkunskaper för att kunna etablera sig på arbetsmarknaden.

Inom Familjen Helsingborg finns ett brett utbud av kommunala skolor och friskolor med olika pedagogiska inriktningar. Med ökad internationalisering ökar också kraven på att kunna erbjuda gedigna utbildningar på alla utbildningsnivåer. International School of Helsingborg erbjuder internationell utbildning på engelska från förskola till och med gymnasiet och Engelska skolan erbjuder utbildning på engelska för årskurserna 4 till 7.

Nordvästra Skåne har traditionellt varit en region präglad av entreprenörsanda där formell utbildning har kommit i andra hand. Entreprenörsandan lever i högsta grad vidare men följs för varje år av en alltmer

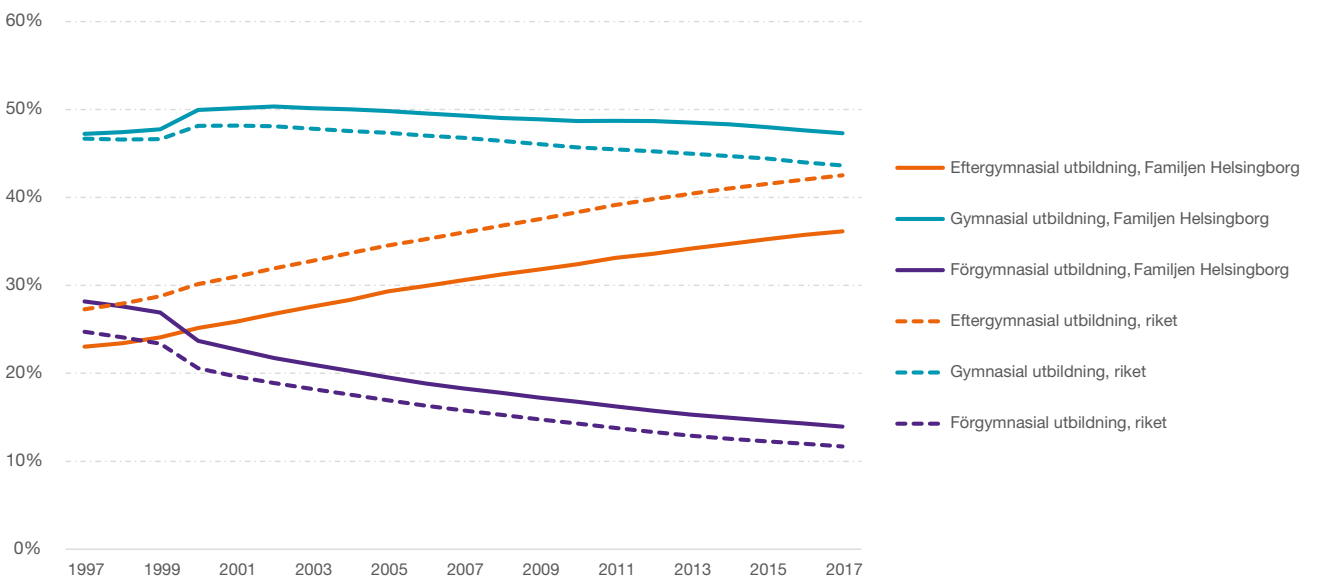
välutbildad befolkning, även om utbildningsnivån fortsatt släpar något efter genomsnittet för riket. Sett till en tjuogoårsperiod har andelen med eftergymnasial utbildning ökat med 13 procentenheter till att år 2017 ligga på strax över 36 procent av befolkningen i åldern 25–64.

Utbildning i regionen

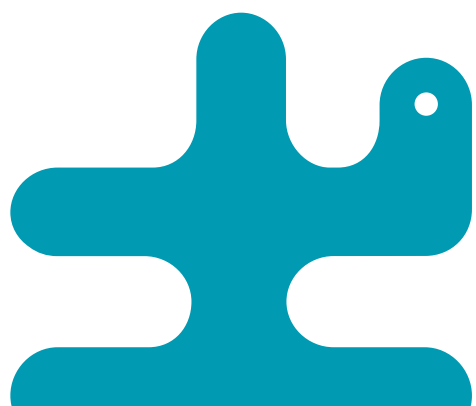
I Familjen Helsingborg finns det en bredd av olika utbildningsalternativ, med över 6 000 studenter inom eftergymnasial utbildning under 2017. Störst är Campus Helsingborg, som är en del av Lunds universitet och har över 4 000 studenter inom utbildningar från service management, högskoleingenjörer, socialt arbete, kommunikation och modevetenskap. Utöver detta finns det yrkeshögskoleutbildningar i sex olika kommuner, med över 50 utbildningar inom allt från koordinator inom besöksnäring och dröneroperatör till signaltekniker, där totalt runt 2 000 studenter deltog.



Befolkningens utbildningsnivå 25–64 år, högsta avslutade utbildning 1997–2017



Yrkehögskolorna i regionen erbjuder över 50 olika utbildningar 2017.





Visste du att:

- Nästan hälften av alla småkakor som säljs i Sverige är bakade hos Gille/Continental Bakeries North Europe i Örskelljunga.
- Astronomen Tycho Brahe föddes på Knutstorps borg i Svalöv år 1546 och verkade på ön Ven utanför Landskrona.
- Klippans pappersbruk har tillverkat papper sedan 1573.
- Viktoria hade inte varit kronprinsessa idag om inte Kronprins Carl August hade trillat av sin häst och dött 1810 i Kvidinge i Åstorp. Eftersom det inte fanns någon naturlig efterträdare till kungatronen vid denna tid, skrevs en ny ätt in i den svenska kungahistorien, ätten Bernadotte.
- Zoégas tillverkar 12,8 miljoner koppar kaffe per dag.
- Den första plasten i Skandinavien tillverkades i Perstorp år 1918 av företaget Skånska Ättikfabriken.
- I Båstad är cirka 20 % av befolkningen ansvariga för ett företag. Det gör kommunen till en av landets mest företagssamma.
- Food Valley of Bjuv planerar för en helt cirkulär industripark för livsmedelsproduktion, samt Sveriges största Akvaponik anläggning.
- Landskrona Foto Festival är en etablerad mötesplats för fotografer och fotointresserade från när och fjärran.
- Världens snabbaste produktionsbil, Koenigsegg Agera RS, med 447,0 km/h, tillverkas i Ängelholm.
- Kullaberg är Sveriges mest besökta naturreservat.

